

Термостат с сенсорным экраном



I. Описание оборудования:

Термостат из этой серии - это надёжный и удобный программируемый термостат с большим стеклянным экраном. Он применяется для контроля температуры в промышленных, коммерческих и бытовых помещениях. Идеален в системах теплого пола.

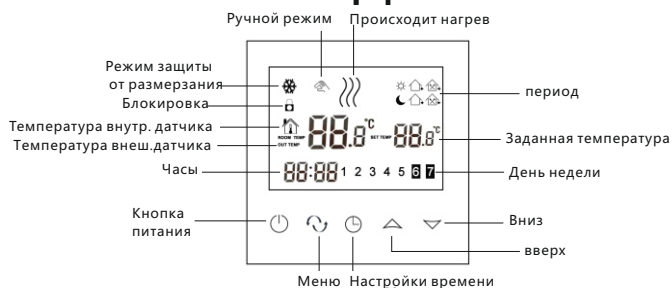
II. Технический параметр:

Характеристики электропитания	200 ~ 240V 50 ~ 60Hz
Максимальная нагрузка	≤3A (водяной пол) ≤16A (электрический пол)
Потребляемая мощность	<0.3W
Материал корпуса	PC+ABS (огнезащитный)
Тип датчика температуры	NTC
Диапазон t°C внутр. датчика	5-99°C (По умолчанию 5-35°C)
Диапазон t°C внеш. датчика	5-99°C
Точность измерения	±1°C
Внешние габариты	86x86x13.3mm
Температура эксплуатации	0-45°C, 5-95%RH (Без конденсации)
Температура хранения	-5~55°C
Погрешность часов	<1%

III. Краткое описание оборудования

1. Стильный дизайн.
2. Большой экран и сенсорные кнопки управления.
3. Функция памяти при отключении питания.
4. Сохранение данных в режиме реального времени.
5. 5 + 2 или 6 + 1 или 7 дней, шесть программируемых режимов.
6. 80mmx80mm европейский стандарт установочной коробки.
7. Высокоточный контроллер поддерживает температуру в пределах ±1°C от уровня, который Вы установили.

IV. Описание интерфейса



V. Различия моделей:

WP: Для водонагревательной системы, 3A
EP: Электрическая система подогрева пола, 16A

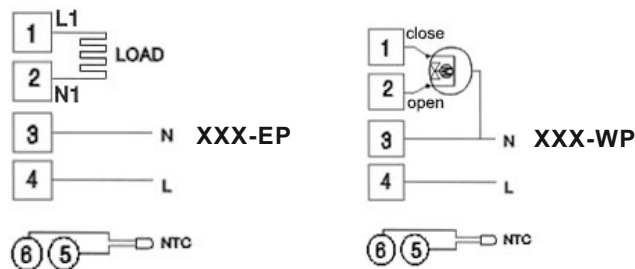
-EP
Термостат используется в Электрических системах подогрева пола. Он используется для управления электрической цепью нагревательных приборов, таких как саморегулируемые греющие кабели, нагревательные маты и коврики, инфракрасные нагревательные пленки, и нагреватели.

-WP
Термостат используется в жидкостных системах подогрева пола. Он используется для контроля температуры воздуха в помещении и управляет системой нагрева жидкости теплого пола: автоматические вентили и регуляторы для воды.

VI. Спецификация моделей:

Модель	Макс. нагрузка	Внешний датчик	Программа на неделю	Блок от детей	Функция памяти
XXX-EP	16A	✓	✓	✓	✓

VII. Схема подключения



VIII. Инструкция по настройке и эксплуатации

1. Включение / выключение питания

Нажмите чтобы включить / выключить питание.

2. Настройка температуры

Нажмите чтобы регулировать температуру.

3. Установка часов

Нажмите чтобы установить минуты, час и неделю. Нажмите для регулировки.

4. Настройка ручного режима

В ручном режиме поддерживается одна заданная температура. Нажмите затем пока не отобразится на экране. Нажмите чтобы отрегулировать температуру. Нажмите чтобы установить часы, минуты и неделю.

5. Включение блокировки от детей

Удерживайте 5сек. для входа в режим блокировки детей. На экране отобразится символ .

Еще раз удерживайте 5сек. , блокировка будет снята.

6. Настройка программируемого режима.

Нажмите и удерживайте для входа в режим программирования. Отобразятся LOOP и 12345.

Нажмите чтобы выбрать режим управления: 5+2, 6+1, 7 дней.

12345 символы на дисплее означают режим 5+2;

123456 символы на дисплее означают режим 6+1;

1234567 символы на дисплее означают режим 7 дней.

Нажмите чтобы выбрать требуемый период.

Нажмите чтобы отрегулировать температуру.

Нажмите чтобы выполнить установку времени начала периода.

Нажмите чтобы изменить время.

Нажмите еще раз, чтобы выбрать температуру выходного дня.

Для настройки следующего периода, нажмите затем будет мигать. Когда вы закончите настройку, она автоматически сохранится.

Однократно нажмите для переключения между ручным режимом и программируемым режимом.

	Период	Символ периода	Время по умолчанию	Температура по умолчанию
Рабочие дни	1		6:00	20°C
	2		8:00	15°C
	3		11:30	15°C
	4		12:30	15°C
	5		17:30	22°C
	6		22:00	15°C
Выходные	1		8:00	22°C
	2		23:00	15°C

Примечание:

(1) По умолчанию температуры периодов 2, 3 и 4 равны.

Пожалуйста, отрегулируйте их в соответствии с Вашими предпочтениями.


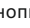
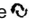
(2) Если установить температуру периода равной 00, то в этот период нагрев будет полностью отключен.

(3) Как проверить температуру пола?

Когда включено питание, удерживая кнопку тогда нажмите кнопку питания чтобы проверить температуру датчика пола. На дисплее отобразится OUT TEMP.

Нажмите еще раз, чтобы отобразить комнатную температуру.

7. Меню расширенных настроек

Убедитесь что термостат отключен. Удерживая кнопку  нажмите кнопку . Вы вошли в режим расширенной настройки. Нажимайте  чтобы выбрать необходимый режим.

Индикация на экране	Функция	Настройка и параметры	По умолчанию
SEN	Режим датчика	0: Встроенный датчик 1: Выносной датчик пола 2: Оба датчика одновременно	0
OSV	Диапазон температур для датчика пола	5-99°C	42°C
DIF	Мертвая зона для температуры пола	1-9°C	2°C
SVH	Максимальная температура для внутреннего датчика	5-99°C	35°C
SVL	Минимальная температура для внутреннего датчика	5-99°C	5°C
ADJ	Калибровка датчиков температуры	Проверьте и откалибруйте фактическую температуру в помещении	Шаг 0.5 °C
FRE	Режим защиты от замерзания	00: Включен 01: Отключен	00
PON	Память состояния при откл. питания	00: Включено 01: Отключено	00
FAC	Заводская настройка	08: Просто показать 00: Вернуться к заводским настройкам Просто показать	08

Примечание:

Мертвая зона для внешнего датчика пола это диапазон температуры между точками включения и отключения нагрева.

По умолчанию мертвая зона (DIF) для датчика пола составляет 2°C, OSV составляет 42 °C.

Когда фактическая температура на выносном датчике пола превышает на 2°C температуру OSV и достигает 44 °C, реле отключает нагрев. Когда температура на выносном датчике пола снизится до температуры на 2°C ниже OSV, т.е. до 40 °C, реле снова включит нагрев. Это отключение будет происходить даже если комнатная температура (на встроенном датчике) ниже заданной температуры. Такой режим позволяет поддерживать заданную температуру поверхности пола и предотвращает его перегрев. Режим датчика (SEN) должен быть установлен на «2».

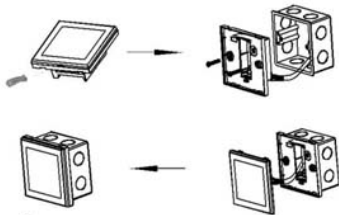
Режим защиты от замерзания поддерживает температуру в пределах 5-7 градусов выше нуля.

Ошибка датчика:

Выберите правильный режим датчика. Если выбрать неверный режим или отсутствующий датчик, на ЖК-дисплее отобразится Err, термостат прекратит нагрев до устранения проблемы.

IX. Инструкция по установке

Этот продукт подходит для стандартной монтажной коробки 80 * 80 мм и 67 mm европейской круглой коробки.



1. Подключите линию питания и клапан котла либо нагревательный элемент теплого пола к клеммам. Прикрепите стеновую панель термостата к стене с помощью винтов и отвертки.

2. Подключите шлейф управления к ЖК-дисплею.

3. Установите ЖК-дисплей на стеновой панели.

Важно: Монтажный провод должен быть не менее 1.5, - 2.5 квадратных миллиметра.

X. Обращение к покупателю:

Благодарим вас за покупку нашего оборудования

Пожалуйста, прочтите полностью это руководство перед установкой, подключением и эксплуатацией вашего термостата. Если у вас возникнут вопросы, пожалуйста, свяжитесь с нами.

Комплектация упаковки:

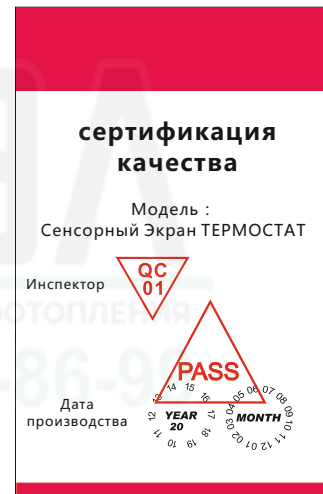
Термостат	✓
Руководство пользователя	✓
Винты	✓
Сиккатив	✓
Внешний датчик	✓

Наш сервис:

Мы предлагаем гарантию на 24 месяца с момента продажи.

Во время гарантии, если она относится к проблеме качества, мы ее исправим или заменим бесплатно после тестирования.

Если это не проблема качества или гарантийный срок закончился, мы будем взимать плату за послегарантийное обслуживание.



Предупреждение:



Символ означает, что устройство установлено, это может привести к поражению электрическим током во время его обслуживания, поэтому, пожалуйста, убедитесь, что термостат устанавливается профессиональным электриком.

